

# **STANDARDY OCHRONY MAŁOLETNICH**

**w Zespole Szkół nr 2  
im. E. Kwiatkowskiego  
w Puławach**

## Spis treści

|   |    |
|---|----|
| Wprowadzenie .....  | 4  |
| Rozdział I .....  | 6  |
| Podstawowe definicje .....  | 6  |
| Rozdział II .....   | 10 |
| Dotychczasowa polityka szkoły w zakresie .....  | 10 |
| Ochrony małoletnich przed przemocą.....   | 10 |
| Rozdział III .....  | 13 |
| Zasady bezpiecznej rekrutacji pracowników .....   | 13 |
| Rozdział IV .....   | 15 |
| Zasady bezpiecznych relacji między personelem a małoletnim .....  | 15 |
| Rozdział V .....  | 19 |
| Zasady korzystania z urządzeń elektronicznych z dostępem do internetu ....  | 19 |
| Rozdział VI .....   | 20 |
| Zasady ochrony wizerunku i danych osobowych małoletnich .....   | 20 |
| Rozdział VII .....  | 22 |
| Rozpoznawanie przemocy wobec małoletniego .....   | 22 |
| Rozdział VIII .....   | 25 |
| Zasady bezpiecznych relacji między personelem, a małoletnim.....  | 25 |
| Rozdział IX .....   | 28 |
| Procedura interwencji w przypadku podejrzenia krzywdzenia małoletniego<br>przez członka personelu szkoły.....               | 28 |
| Rozdział X .....  | 30 |
| Procedura interwencji w przypadku podejrzenia krzywdzenia małoletniego<br>przez osobę nieletnią (nie ukończyła 17r.ż.)..... | 30 |
| Rozdział XI .....   | 33 |
| Procedura interwencji w przypadku podejrzenia krzywdzenia małoletniego<br>przez rodzica/ opiekuna prawnego.....             | 33 |

|   |    |
|---|----|
| Rozdział XII .....  | 35 |
| Zasady postępowania w przypadku wykorzystania seksualnego małoletnich..   | 35 |
| Rozdział XIII .....   | 38 |
| Procedura ochrony małoletnich przed treściami szkodliwymi i zagrożeniami w sieci internet lub utrwalonymi w inny sposób ..... | 38 |
| Rozdział XIV .....  | 44 |
| Procedura „Niebieskiej Karty” .....   | 44 |
| Rozdział XV .....   | 46 |
| Monitoring stosowania standardów ochrony małoletnich .....  | 46 |
| Załącznik nr 1: Oświadczenie o zapoznaniu się ze Standardami Ochrony Małoletnich .....  | 49 |
| Załącznik nr 2: Oświadczenie o zapoznaniu się z zasadami bezpiecznych relacji między personelem, a małoletnim .....           | 50 |
| Załącznik nr 3: Oświadczenie o krajach zamieszkania innych niż Rzeczpospolita Polska .....                                    | 51 |
| Załącznik nr 4: Oświadczenie o niekaralności za przestępstwa na szkodę dzieci .....   | 52 |
| Załącznik nr 5: Notatka służbowa z wydarzenia .....   | 53 |
| Załącznik nr 6: Plan pomocy małoletniemu .....  | 54 |
| Załącznik nr 7: Zawiadomienie o podejrzeniu popełnienia przestępstwa .....  | 55 |
| Załącznik nr 8: Wgląd w sytuację rodzinną dziecka .....   | 56 |
| Załącznik nr 9: Karta interwencji.....  | 57 |
| Załącznik nr 10: Notatka służbowa ze spotkania .....  | 58 |
| Załącznik nr 11: Rejestr zdarzeń podejrzenia krzywdzenia lub krzywdzenia małoletnich.....                                     | 59 |
| Załącznik nr 12: Monitoring standardów - ankieta .....  | 60 |

## Wprowadzenie

Podstawową i niepodważalną zasadą wszystkich działań podejmowanych przez pracowników Zespołu Szkół Nr 2 im. Eugeniusza Kwiatkowskiego w Puławach jest zasada równego traktowania wszystkich małoletnich, która implikuje konieczność działania dla jego dobra i w jak najlepszym jego interesie, wspierając jego rozwój i rozpoznając jego potrzeby. W myśl tej zasady zapewniony jest dostęp wszystkim małoletnim do edukacji uwzględniając ich prawa, potrzeby, a zwłaszcza mając na uwadze małoletnich z niepełnosprawnościami oraz specjalnymi potrzebami edukacyjnymi.

W trosce o dobro małoletnich oraz realizując obowiązek prawny Dyrektor Zespołu Szkół nr 2 im. E. Kwiatkowskiego w Puławach wprowadza niniejszy dokument, zwany: „Standardy ochrony małoletnich w Zespole Szkół nr 2 im. E. Kwiatkowskiego w Puławach”. Niniejszy dokument skierowany jest do wszystkich pracowników szkoły (pedagogicznych, niepedagogicznych) i do osób współpracujących ze szkołą (praktykantów, wolontariuszy, stażystów) oraz Rodziców. Dokument został stworzony z myślą, by szkoła nadal była miejscem, w którym podejmowane będą działania mające na celu zapobieganie krzywdzeniu małoletnich. Standardy stanowią zbiór zasad mających na celu ochronę małoletnich przed każdym rodzajem przestępstwa przeciwko życiu i zdrowiu, wolności seksualnej i obyczajności, przeciwko rodzinie i opiece, czci i nietykalności cielesnej oraz opiece.

Wewnętrzne procedury dotyczące ochrony małoletniego przed przemocą są zgodne z innymi dokumentami obowiązującymi w placówce (Statutem Szkoły, Szkolnym Programem Wychowawczo-Profilaktycznym, Polityką bezpieczeństwa przetwarzania danych osobowych), a także z obowiązującymi przepisami prawa:

- Konstytucją Rzeczypospolitej Polskiej z dnia 2 kwietnia 1997 r.;
- Konwencją o Prawach Dziecka przyjętej przez Zgromadzenie Ogólne ONZ z 20 listopada 1989 r. (Dz. U. z 1991.120.526 ze zm.);
- Ustawą z dnia 7 września 1991 r. o systemie oświaty (t. j. Dz. U. z 2022 r. poz. 2230 ze zm.);

- Ustawą z dnia 14 grudnia 2016 r. Prawo oświatowe (t. j. Dz. U. z 2023 r. poz. 900 ze zm.);
- Ustawą z dnia 26 stycznia 1982 r. Karta Nauczyciela (t. j. Dz. U. z 2023 r. poz. 984 ze zm.);
- Ustawą z dnia 29 lipca 2005 r. o przeciwdziałaniu przemocy domowej (t. j. Dz. U. z 2021 r. poz. 1249 ze zm.) oraz Rozporządzeniem Rady Ministrów z dnia 6 września 2023 r. w sprawie procedury "Niebieskie Karty" oraz wzorów formularzy "Niebieska Karta";
- Ustawą z dnia 13 maja 2016 r. o przeciwdziałaniu zagrożeniom przestępczością na tle seksualnym (t. j. Dz. U. z 2024 r. poz.560).

Ustalone procedury związane z zapobieganiem cyberprzemocy zostały stworzone m.in. w oparciu o: „Jak reagować na cyberprzemoc. Poradnik dla szkół” Fundacja Dajemy Dzieciom Siłę, 2014 r., „Bezpieczna Szkoła. Procedury reagowania w przypadku wystąpienia wewnętrznych i zewnętrznych zagrożeń fizycznych w szkole”. Warszawa, sierpień 2017 r., „Standardy bezpieczeństwa online placówek oświatowych” Fundacja Odkrywców Innowacji, Warszawa 2015 r.

Dyrektor wyznacza pedagoga szkolnego, psychologa, jako osoby odpowiedzialne za przygotowanie pracowników do stosowania „Standardów ochrony małoletnich”. Do ich zadań należy:

- przygotowanie pracowników do stosowania standardów ochrony małoletnich poprzez przeprowadzenie szkoleń w tej tematyce;
- przygotowanie planu szkoleń dotyczących problematyki przemocy i stosowania procedur jej przeciwdziałania;
- opracowywanie i przekazywanie pracownikom materiałów edukacyjnych;
- odbieranie od pracowników oświadczeń o zapoznaniu się z zasadami ochrony małoletnich;
- dokumentowanie czynności notatkami służbowymi lub w inny ustalony sposób po zasięgnięciu opinii Dyrektora szkoły.

## Rozdział I

### Podstawowe definicje

#### § 1.

1. Standardy ochrony małoletnich w Zespole Szkół nr 2 im. E. Kwiatkowskiego w Puławach są dokumentem regulującym procedury ochrony małoletnich przed krzywdzeniem, rozpoznawanie i reagowanie na niepokojące sytuacje w określony sposób. Ilekroć w niniejszych procedurach mowa o:
  - 1) **małoletnim** – należy przez to rozumieć osobę, która nie ukończyła 18 lat lub uzyskała pełnoletność (za wyjątkiem kobiety, które za zezwoleniem sądu wstąpiła w związek małżeński po ukończeniu 16 roku życia) – art. 10 § 1 i 2 Kodeksu Cywilnego. W niniejszym dokumencie, jako małoletnich traktujemy uczniów Zespołu Szkół nr 2 im. E. Kwiatkowskiego w Puławach;
  - 2) **szkole** – należy rozumieć przez to Zespół Szkół nr 2 im. E. Kwiatkowskiego w Puławach;
  - 3) **dyrektorze** – należy przez to rozumieć Dyrektora Zespołu Szkół nr 2 im. E. Kwiatkowskiego w Puławach;
  - 4) **personelu / pracownikach** – należy przez to rozumieć wszystkich zatrudnionych w Zespole Szkół nr 2 im. E. Kwiatkowskiego w Puławach bez względu na formę zatrudnienia (umowa o pracę, umowy cywilnoprawne, wolontariat, staż, praktyka); wliczają się osoby, które z racji pełnionych zadań i funkcji mogą mieć kontakt z małoletnimi uczniami szkoły;
  - 5) **opiekunie prawnym** – dotyczy przedstawiciela ustawowego dziecka, rodzica/opiekuna prawnego;

- 6) **danych osobowych** – należy przez to rozumieć informacje o zidentyfikowanej lub możliwej do zidentyfikowania osobie fizycznej (tej, której dane dotyczą); możliwa do zidentyfikowania osoba to ta, którą można pośrednio lub bezpośrednio zidentyfikować, w szczególności na podstawie identyfikatora takiego jak imię i nazwisko, numer identyfikacyjny, dane o lokalizacji, identyfikator internetowy, jeden bądź kilka szczegółów określających fizyczną, fizjologiczną, genetyczną, psychiczną, ekonomiczną, kulturową i społeczną tożsamość osoby fizycznej;
- 7) **dyskryminacji** – należy przez to rozumieć sposób traktowania osób, które ze względu na płeć, rasę, pochodzenie etniczne, narodowość, wyznanie, światopogląd, religię, niepełnosprawność, wiek lub orientację seksualną, znajdują się w położeniu mniej korzystnym niż inne osoby w porównywalnej sytuacji;
- 8) **zespole interdyscyplinarnym** – powoływany przez Dyrektora szkoły w sytuacji podejrzenia stosowania wobec małoletniego przemocy psychicznej i fizycznej o znacznym stopniu nasilenia oraz podejrzenia wykorzystania seksualnego;
- 9) **krzywdzeniu małoletniego** – należy przez to rozumieć każde zamierzone lub niezamierzone działanie oraz zaniechanie działań ze strony osoby dorosłej, które ujemnie wpływa na rozwój fizyczny lub psychiczny (definicja WHO). Krzywdzenie małoletnich to też beczynność społeczeństwa lub instytucji, a także rezultat takiej beczynności, który ogranicza równe prawa Dzieci i zakłóca ich optymalny rozwój.

Wymiary zjawiska krzywdzenia małoletniego:

- a) **przemoc psychiczna** – przymus, groźby, obrażanie, wyzywanie, zastraszanie, straszenie, szantażowanie, krytykowanie, krzyczenie, wyśmiewanie, lekceważenie, karanie ciszą/ milczeniem, izolacja;
- b) **przemoc fizyczna** – bicie, popychanie, kopanie, szarpanie, policzkowanie, przypalanie papierosem, bicie ręką, bicie przy użyciu przedmiotów, dawanie klapsów, stosowanie nadmiernej siły itp.;

- c) **przemoc seksualna** – gwałt, wymuszanie pożycia seksualnego, wymuszanie nieakceptowanych zachowań seksualnych, przekraczanie granic fizyczności małoletniego, dotyk bez zgody, wymuszanie od małoletniego materiałów lub przedstawień o charakterze pornograficznym;
  - d) **przemoc ekonomiczna** – unikanie płacenia alimentów, zakazywanie członkowi rodziny pracy lub edukacji w celu zdobycia zatrudnienia, przywłaszczanie wspólnych środków na utrzymanie rodziny tylko na własne potrzeby;
  - e) **zaniedbanie** – głodzenie, niezaspokajanie w wystarczającej mierze potrzeb małoletniego związanych z odżywianiem (niedostateczna ilość pożywienia), nieodpowiednia higiena lub jej brak, niezgłaszanie się z małoletnim do lekarza (gdy wymaga takiej konsultacji), brak leczenia mimo zaleceń lekarzy, niedopilnowanie w kwestii edukacji, niedopilnowanie w kwestii spędzania przez małoletniego czasu wolnego, niezainteresowanie sprawami małoletniego związanymi z jego zainteresowaniami, potrzebami i problemami;
  - f) **alienacja rodzicielska**- ograniczenie i izolowanie małoletniego od drugiego Rodzica (np. uwikłanie małoletniego w konflikt między rodzicami), ale i odcinanie drugiego Rodzica od informacji na temat dziecka, zakazywanie dziecku mówienia o drugim Rodzicu, niszczenie pamiątek związanych z drugim Rodzicem, zakazywanie wyrażania uczuć związanych z drugim Rodzicem;
  - g) **cyberprzemoc** – przemoc z użyciem technologii informacyjnych i komunikacyjnych. Do podstawowych form tej przemocy należą: straszenie, szantażowanie, nękanie z użyciem sieci, publikowanie lub rozsyłanie ośmieszających, kompromitujących informacji, zdjęć, filmów z użyciem sieci, podszywanie się pod kogoś wbrew jego woli (np. zakładanie kont w mediach społecznościowych na dane osobowe innej osoby i pisanie w jej imieniu).
- 10) **przemocy domowej** – należy przez to rozumieć jednorazowe lub powtarzające się umyślne działanie lub zaniechanie, wykorzystujące przewagę psychiczną lub ekonomiczną, naruszające prawa lub dobra osobiste osoby doznającej przemocy domowej, w szczególności:
- a) narażające tę osobę na niebezpieczeństwo utraty życia, zdrowia lub mienia;

- b) naruszające jej godność, nietykalność cielesną lub wolność, w tym seksualną;
- c) powodujące szkody na jej zdrowiu psychicznym, wywołujące u tej osoby cierpienie lub krzywdę;
- d) ograniczające lub pozbawiające tę osobę dostępu do środków finansowych lub możliwości podjęcia pracy lub uzyskania samodzielności finansowej;
- e) istotnie naruszające prywatność tej osoby lub wzbudzające u niej poczucie zagrożenia, poniżenia lub udręczenia, w tym podejmowane za pomocą środków komunikacji elektronicznej.

## Rozdział II

### Dotychczasowa polityka szkoły w zakresie

### Ochrony małoletnich przed przemocą

#### § 2.

1. Przemoc jest zjawiskiem o rozległym znaczeniu. Wyróżnia się przemoc rodzica wobec dziecka, przemoc wobec osób starszych w rodzinie, przemoc partnerską w związku. Sytuacja wzajemnej przemocy w parze (związku małżeńskim) zawsze niekorzystnie wpływa na sytuację dziecka w tym związku. Dziecko, w sensie prawnym, psychologicznym i materialnym, a do pewnego wieku także biologicznym, jest osobą zależną. Stąd też wynika obowiązek osób dorosłych względem niego polegający na zapewnieniu opieki, zaspokojeniu potrzeb rozwojowych, troszczenie się o jego dobro. Wynika to z naturalnych więzi, jakie są między rodzicami, krewnymi, a dzieckiem. Troska nad dzieckiem wynika również z roli zawodowej związanej z pracą z małoletnim, jak również z ogólnoludzkiej odpowiedzialności za członków społeczeństwa. Odpowiedzialność dotycząca małoletnich regulowana jest przez stosowne przepisy prawa.
2. W Zespole Szkół nr 2 im. E. Kwiatkowskiego od wielu lat prowadzi się świadome oddziaływanie w zakresie ochrony małoletnich przed przemocą, które są nadzorowane przez Dyrektora szkoły, a realizowane przez wszystkich nauczycieli we współpracy ze specjalistami zatrudnionymi w szkole (pedagog, psycholog, pedagog specjalny). Dotychczasowe działania podejmowane przez specjalistów wobec uczniów doznających przemocy:
  - 1) zapoznanie się ze sprawą poprzez rozmowę z uczniem, którego dotyczyła przemoc i poznanie jego perspektywy;
  - 2) diagnoza sytuacji ucznia na podstawie wszelkich dostępnych źródeł informacji (np. nauczyciele uczący, inni uczniowie, nagrania monitoringu itp.);

- 3) zaproszenie na rozmowę opiekuna/ ów prawnych ucznia w celu poinformowania i/ lub wyjaśnienia sprawy;
  - 4) w sytuacjach zasadnych poinformowanie opiekuna/ ów o konieczności wszczęcia procedury związanej z informacją do sądu o wgląd w sytuację rodzinną;
  - 5) w sytuacji przemocy dotyczącej relacji rówieśniczych na terenie szkoły, odbywały się także rozmowy z osobami stosującymi przemoc oraz ich opiekunami prawnymi. Uczniowie łamiący Statut szkoły w zakresie zgodnego współdziałania ponosili konsekwencje w nim przewidziane.
3. Każda sytuacja rozeznana przez zespół specjalistów we współpracy z wychowawcami klas i innymi osobami była niezwłocznie przedstawiona Dyrektorowi Szkoły, który podejmował kluczowe decyzje związane z dalszym postępowaniem.

### **§ 3.**

1. W szkole podejmowane są działania prewencyjne dla zapewnienia bezpieczeństwa uczniom:
  - 1) zatrudnieni są specjaliści – pedagog, psycholog i pedagog specjalny, którzy świadczą profesjonalną i adekwatną pomoc psychologiczno – pedagogiczną na miejscu;
  - 2) odbywają się szkolenia personelu – wszyscy pracownicy szkoły są wyczuleni na rozpoznawanie oznak krzywdzenia małoletnich oraz właściwego reagowania w sytuacji dostrzeżonych konfliktów, agresji, przemocy;
  - 3) opracowany jest Program Wychowawczo – Profilaktyczny – jest on, co roku uchwalany w oparciu o wyniki diagnozy. Jego celem jest zapobieganie szkodliwym zachowaniom dzieci i młodzieży uczącej się w szkole z zastosowaniem profilaktyki uniwersalnej, selektywnej i wskazującej;
  - 4) szybka reakcja – w szkole podejmowane są natychmiastowe działania mające na celu zapobieganie dalszej eskalacji konfliktu. W tym celu pedagog i psycholog prowadzą indywidualne rozmowy z osobami mogącymi doświadczać przemocy niezwłocznie po otrzymaniu sygnału od personelu szkoły, innych uczniów lub zauważeniu niepokojących objawów;

- 5) wspierające środowisko – stale podejmowane są wysiłki, by atmosfera w szkole była przyjazna i służyła bezpieczeństwu wszystkich osób w niej przebywających;
- 6) współpraca z instytucjami pomocowymi – szkoła stale współpracuje z instytucjami wspierającymi ochronę małoletniego przed krzywdzeniem (m.in. MOPS Puławy i Gminne Ośrodki Pomocy Społecznej właściwe dla miejsca zamieszkania uczniów szkoły, Powiatowe Centrum Pomocy Rodzinie, Policja, Sądy Rodzinne właściwe dla miejsca zamieszkania uczniów).

## **Rozdział III**

### **Zasady bezpiecznej rekrutacji pracowników**

#### **§ 4.**

1. W Zespole Szkół nr 2 im. E. Kwiatkowskiego w Puławach Dyrektor mając na uwadze troskę o bezpieczeństwo małoletnich zatrudnia osoby posiadające odpowiednie kwalifikacje do pracy z dziećmi i młodzieżą. Podczas procesu rekrutacji są weryfikowane podstawowe informacje o kandydacie, takie jak: wykształcenie, kwalifikacje zawodowe, doświadczenie w pracy z dziećmi i młodzieżą w kontekście dotychczasowego zatrudnienia. Dyrektor w uzasadnionych sytuacjach może poprosić o referencje od dotychczasowego pracodawcy, które za obopólną zgodą kandydat dostarcza.

#### **§ 5.**

1. W świetle obowiązujących przepisów Dyrektor szkoły jest zobowiązany sprawdzić kandydata w Krajowym Rejestrze Sprawców Przestępstw na Tle Seksualnym, zanim zostanie on dopuszczony do wykonywania obowiązków związanych z opieką nad małoletnimi. Wydruk z rejestru jest przechowywany w aktach osobowych osoby zatrudnionej lub dopuszczonej do kontaktu z małoletnimi na terenie szkoły.
2. Wszyscy nowozatrudniani pracownicy pedagogiczni zobowiązani są do dostarczenia informacji o niekaralności z Krajowego Rejestru Karnego. Nauczyciel nie może być skazany prawomocnym wyrokiem sądu za umyślne przestępstwo lub przestępstwo skarbowe (art. 10 ust. 5 pkt. 4 Karty Nauczyciela).

#### **§ 6.**

1. Osoba przyjęta na stanowisko związane z pracą z dziećmi musi złożyć następujące oświadczenia:
  - 1) oświadczenie o zapoznaniu się ze standardami ochrony małoletnich i zobowiązaniu do ich przestrzegania – załącznik nr 1;
  - 2) oświadczenie o zapoznaniu się z zasadami bezpiecznych relacji i zobowiązaniu do ich przestrzegania – załącznik nr 2;

- 3) oświadczenie o krajach zamieszkania w ciągu ostatnich 20 lat, innych niż Rzeczpospolita Polska – załącznik nr 3;
  - 4) Oświadczenie dotyczące niekaralności za przestępstwa na szkodę dzieci (jeżeli z ważnych powodów nie można przedstawić informacji o niekaralności pochodzącej z krajowych rejestrów karnych) – załącznik nr 4.
2. Wszyscy nowozatrudnieni pracownicy są informowani o obowiązujących procedurach związanych z zatrudnieniem.

## Rozdział IV

### Zasady bezpiecznych relacji między personelem a małoletnim

#### § 7.

1. Celem wszelkich działań podejmowanych przez personel szkoły jest kierowanie się dobrem małoletniego i tworzeniem dla niego bezpiecznego środowiska. Dlatego też personel szkoły kieruje się w kontakcie z każdym uczniem jego dobrem, szanując jego godność i potrzeby. Personel szkoły kieruje się w tym zakresie obowiązującym prawem oraz przepisami obowiązującymi w szkole. Zasady tworzenia bezpiecznych relacji z uczniami obowiązują wszystkich pracowników, jak i osoby współpracujące w charakterze wolontariuszy, stażystów oraz każdą osobę, która współpracuje na rzecz małoletnich ze szkołą. Niedopuszczalne jest stosowanie przemocy wobec małoletniego w jakiegokolwiek formie.
2. Cały personel Zespołu Szkół nr 2 w Puławach działa w sposób otwarty i przejrzysty w celu zminimalizowania ryzyka błędnej interpretacji jego zachowania i dla zapewnienia wysokiej jakości tworzenia bezpiecznych relacji z małoletnimi.
3. Przemoc emocjonalna jest wtedy, gdy małoletni jest stale krytykowany, wykluczany z pewnych aktywności, co powoduje obniżenie jego poczucia własnej wartości. Nauczyciele mają świadomość, że są bardzo ważnymi osobami w życiu ucznia, stąd ich wpływ na psychikę małoletniego jest znaczący. Oznacza to, że nawet, jeśli pojawia się krytyka, to ma ona dotyczyć postaw i niewłaściwych zachowań, a nie osoby ucznia. Również żarty, które pomagają tworzyć bliskie relacje, nie mogą naruszać godności ucznia. Nauczyciele w tym względzie muszą być bardzo wyczuleni, żeby nie przekraczać granic małoletnich będących w takim okresie rozwojowym, dla którego charakterystyczne jest duża wrażliwość. Przemoc emocjonalna jest raniąca i powoduje szkody emocjonalne, psychiczne.
  - 1) Zachowania niedozwolone w komunikacji z małoletnim:
    - a) nie wolno używać agresywnego, ironicznego czy poniżającego języka w sytuacji niepowodzeń edukacyjnych ucznia, ani żadnych innych;

- b) nie wolno naśmiewać się z uczniów wykorzystując swoją przewagę nad nimi, jak też zachęcać do tego typu zachowań innych uczniów;
  - c) nie wolno faworyzować jednych lub jednego ucznia, kosztem innych uczniów;
  - d) nie wolno w obecności małoletniego używać niestosownych słów, gestów, żartów, obrażać ich poprzez niestosowne uwagi dotyczące ich atrakcyjności i aktywności seksualnej;
  - e) nie wolno wykorzystywać wobec uczniów relacji władzy, bądź przewagi fizycznej w celu zastraszenia, przymuszenia, czy gróźb;
  - f) nie wolno poniżać, zawstydząć, upokarzać, lekceważyć i w inny sposób obrażać małoletniego. Nie dozwolony jest krzyk w komunikacji z uczniem, poza sytuacjami, które wynikają z bezpieczeństwa małoletniego i innych;
  - g) nie można ujawniać informacji wrażliwych dotyczących ucznia wobec osób do tego nieuprawnionych, jak również wobec innych uczniów. Związane to jest również z ochroną wizerunku ucznia, danych dotyczących jego sytuacji rodzinnej, ekonomicznej, medycznej, opiekuńczej, czy prawnej.
- 2) Zachowania właściwe w komunikacji z małoletnimi:
- a) słuchaj uważnie uczniów i udzielaj im odpowiedzi adekwatnych do ich wieku i danej sytuacji;
  - b) w czasie rozmowy zachowuj cierpliwość i szacunek;
  - c) Szanuj prawo uczniów do prywatności – nie podejmuj na forum klasy, grupy tematów będących prywatną sprawą ucznia. Tylko w sytuacjach, gdy zagrożone jest bezpieczeństwo ucznia, możesz odejść od zasady poufności, by zapewnić wsparcie. Poinformuj wcześniej o tym fakcie ucznia. Dobrze, jeśli dochodzicie wspólnie do porozumienia w tym zakresie. Uczeń ma wtedy poczucie wpływu na swoje sprawy;

- d) Jeśli musisz porozmawiać na osobności z uczniem, dobrze żeby pozostawać w zasięgu wzroku dla innych. Zawsze możesz poprosić o wsparcie w takiej rozmowie któregoś ze specjalistów pracujących w szkole lub innego pracownika (adekwatnie do rangi sytuacji, problemu i z zachowaniem potrzeby prywatności ucznia; dobrze jest zrobić to w porozumieniu z nim);
  - e) Zapewnij uczniów, że jeśli czują się niekomfortowo w jakiejś sytuacji, relacji, to mogą o tym porozmawiać z Tobą lub ze specjalistą ze szkoły (zależy to też od konkretnej sytuacji i wskazanej procedury postępowania). Uczniowie mogą oczekiwać wsparcia w takiej sytuacji (pomoc w jej rozwiązaniu, stosowna reakcja).
4. Żadne z zachowań przemocowych nie jest dozwolone wobec małoletniego. Trzeba być zwłaszcza ostrożnym w zakresie kontaktu fizycznego z małoletnim. Istnieją sytuacje, w których kontakt fizyczny jest dozwolony i spełnia wymogi bezpiecznego kontaktu. Jest to związane z odpowiedzią na potrzeby ucznia w danym momencie uwzględniając jego wiek, etap rozwojowy, płeć, kontekst kulturowy i sytuacyjny. Nie możliwe jednak jest wyznaczenie uniwersalnej zasady stosowności takiego kontaktu, gdyż to, co w jednej sytuacji może być odpowiednie wobec jednego małoletniego wobec innego może być zachowaniem naruszającym. Należy się zawsze kierować swoim profesjonalnym osądem, obserwując reakcje ucznia. Nawet przytulenie wymaga pozwolenia ze strony ucznia. Należy mieć świadomość, że nawet przy dobrych intencjach ze strony nauczyciela, jego zachowanie może być błędnie zinterpretowane przez ucznia lub osoby trzecie.
- 1) Zachowania zabronione w kontaktach z małoletnimi:
    - a) nigdy nie dotykaj małoletniego w sposób, który może być uznany za niestosowny lub nieprzyzwoity;
    - b) nie angażuj się w takie zabawy z małoletnim jak łaskotanie, udawane walki, czy tym bardziej brutalne zabawy fizyczne;
    - c) nigdy nie śpij w jednym pokoju z małoletnim w czasie wycieczek szkolnych, czy też w jednym pomieszczeniu (np. namiot);

- d) nie wolno Ci bić, szturchać, popychać, czy w jakikolwiek inny sposób naruszać integralność fizyczną małoletniego;
  - e) bądź szczególnie ostrożny wobec uczniów, którzy doświadczyli fizycznego, seksualnego nadużycia lub zaniedbania. Nieletni z takimi doświadczeniami może dążyć do nawiązania niewłaściwych kontaktów z dorosłymi. W takich sytuacjach należy być stanowczym, ale jednak z wyczuciem reagować na wyznaczenie granic osobistych i pomóc w ich zrozumieniu uczniowi;
  - f) Kontakt z nieletnim nie może być niejawnym i wiązać się z jakimikolwiek gratyfikacjami dla niego.
5. Każdy członek personelu szkoły, który jest świadkiem któregoś z niewłaściwych zachowań jest zobowiązany do reagowania, czyli powiadomienia dyrektora szkoły lub któregoś ze specjalistów szkolnych.

## **Rozdział V**

### **Zasady korzystania z urządzeń elektronicznych z dostępem do internetu**

#### **§ 8.**

1. W zakresie korzystania z urządzeń elektronicznych należy odwoływać się do następujących zasad:
  - 1) nie można nagrywać, fotografować, czy udostępniać informacji bez zgody zainteresowanych;
  - 2) każdy użytkownik sieci jest odpowiedzialny za swoje działania on line. Należy unikać publikowania, udostępniania czy rozpowszechniania nieodpowiednich treści;
  - 3) nie należy udostępniać swoich danych prywatnych, hasła i innych wrażliwych informacji, jak również takich danych innych osób;
  - 4) kategorycznie jest zabronione publikowanie i rozpowszechnianie treści pornograficznych;
  - 5) zakazane są wszystkie formy cyberprzemocy polegające m.in. na zastraszaniu, szkalowaniu, atakowaniu czy innych działaniach na szkodę drugiej osoby, uczniów w sieci Internet;
  - 6) szkoła ma prawo do monitorowania aktywności uczniów on line w celu zapewnienia im bezpieczeństwa i przestrzegania zasad.

## Rozdział VI

### Zasady ochrony wizerunku i danych osobowych małoletnich

#### § 9.

1. Szanując prawo małoletnich do prywatności i ochrony dóbr osobistych szkoła zapewnia im ochronę wizerunku. Wizerunek małoletniego jest chroniony na podstawie:
  - 1) rozporządzenia Parlamentu europejskiego i Rady (UE) 2016/ 679 z 27 kwietnia 2016r. w sprawie ochrony osób fizycznych w związku z przetwarzaniem danych osobowych i w sprawie swobodnego przepływu takich danych oraz uchylenia dyrektywy 95/46/WE (Dz. U. UE. L. z 2016 r. Nr 119, s.1 ze zm.) zwanego dalej RODO, ponieważ zgodnie z art. 4 pkt 1 stanowi dane osobowe;
  - 2) ustawy z dnia 23 kwietnia 1964 r. kodeks cywilny (t.j. Dz. U. z 2023 r. poz. 1610 ze zm.);
  - 3) ustawy z dnia z dnia 4 lutego 1994 r o prawie autorskim i prawach pokrewnych (t.j. Dz.U. z 2022 r. poz. 2509).
2. Na początku każdego roku szkolnego rodzice uczniów wyrażają pisemne zgody na utrwalenie wizerunku ich dzieci w formie zdjęć, filmów itp. oraz ich publikowanie w mediach społecznościowych oraz na stronie internetowej szkoły. Rodzice mają prawo nie wyrazić zgody na publikowanie wizerunku własnych dzieci, albo też w każdej chwili mogą się wycofać z udzielonej wcześniej zgody. W sytuacji, gdy wizerunek ucznia jest częścią większej całości, np. zgromadzenia, imprezy publicznej itp., zgoda rodziców ucznia na taką publikację nie jest wymagana.
3. Zabronione jest :
  - 1) utrwalanie i wykorzystywanie wizerunku małoletnich przez personel szkoły dla celów prywatnych i zawodowych;

- 2) umożliwianie przedstawicielom mediów utrwalania na terenie szkoły wizerunku małoletnich bez pisemnej zgody ich rodziców. W tym celu personel szkoły musi skontaktować się bezpośrednio z rodzicami/ opiekunami prawnymi ustalając szczegóły i zakres tego działania;
- 3) rodzice uczniów biorący udział w uroczystościach szkolnych, jeśli nagrywają lub robią zdjęcia w czasie tych uroczystości, nie mogą ich publikować w mediach społecznościowych prywatnych lub publicznych bez zgody rodziców innych osób widocznych na nagraniu.

## Rozdział VII

### Rozpoznawanie przemocy wobec małego

***Pamiętaj pojedynczy symptom nie świadczy o tym, że mały doświadcza przemocy. Bądź jednak czujny, jeśli zauważysz choć jeden niepokojący symptom!***

#### § 10.

1. Jeśli zauważasz następujące objawy, zareaguj (np. przekaz informację specjalistom zatrudnionym w szkole):
  - 1) uczeń wygląda na zaniedbanego (nieadekwatne do pogody ubranie lub ciągle noszone to samo, brudne ubranie);
  - 2) uczeń nieprzyjemnie pachnie, jest brudny;
  - 3) uczeń kradnie (zwłaszcza jedzenie, pieniądze);
  - 4) uczeń chodzi chory do szkoły – istnieje podejrzenie, że jest pozbawiony odpowiedniej opieki medycznej;
  - 5) uczeń nie posiada podręczników, przyborów szkolnych, odzieży i innych przedmiotów codziennego użytku;
  - 6) uczeń ma widoczne obrażenia ciała (siniaki, poparzenia, ugryzienia, złamania kości itp.), których pochodzenia nie wyjaśnia lub jego wyjaśnienia wydają się być niespójne;
  - 7) uczeń nie uczestniczy notorycznie w zajęciach wychowania fizycznego;
  - 8) uczeń nadmiernie zakrywa ciało, zwłaszcza latem;
  - 9) uczeń wydaje się być załęczony, zastraszone, boi się innych dorosłych;
  - 10) uczeń skarży się na dolegliwości somatyczne (ból brzucha, głowy, mdłości itp.);
  - 11) uczeń boi się wracać do domu;
  - 12) uczeń boi się opiekuna, rodzica;
  - 13) uczeń jest wycofany, bierny, uległy, przestraszony, depresyjny, albo zachowuje się agresywnie, buntuje się, samookalecza;
  - 14) uczeń pogorszył się w nauce, albo nie osiąga wyników na miarę swoich możliwości;

- 15) uczeń ucieka w świat wirtualny (gry komputerowe, Internet itp.);
- 16) mamy podejrzenie, że uczeń używa środków psychotropowych;
- 17) uczeń ma otarcia naskórka;
- 18) uczeń jest nadmiernie rozbudzony seksualnie w sposób niestosowny do wieku;
- 19) uczeń ucieka z domu;
- 20) uczeń jawnie przyznaje się do doświadczania przemocy;
- 21) uczeń nagle i wyraźnie zmienił swoje zachowanie na mniej korzystne.

### § 11.

1. Zachowania, które powinny zaniepokoić w kontakcie z dorosłym- rodzicem/ prawnym opiekunem dziecka:
  - 1) podaje on niespójne informacje dotyczące śladów na ciele dziecka;
  - 2) odmawia kontaktu lub nie interesuje się w ogóle losem swojego dziecka;
  - 3) mówi o dziecku w sposób negatywny, ciągle go strofuje, upomina, obwinia, poniża;
  - 4) nie wie, gdzie aktualnie przebywa jego dziecko;
  - 5) faworyzuje jedno ze swoich dzieci;
  - 6) jest apatyczny, pogrążony w depresji;
  - 7) nadużywa alkoholu lub istnieje podejrzenie, że spożywa substancje psychotropowe;
  - 8) neguje potrzeby swojego dziecka;
  - 9) ma silnie zaburzony kontakt z rzeczywistością (np. wypowiada się niespójnie, reaguje nieadekwatnie do sytuacji);
  - 10) zachowuje się agresywnie;
  - 11) jest nadmiernie surowy, albo zbyt pobłażliwy;
  - 12) przekracza granice dopuszczalne w kontakcie fizycznym.

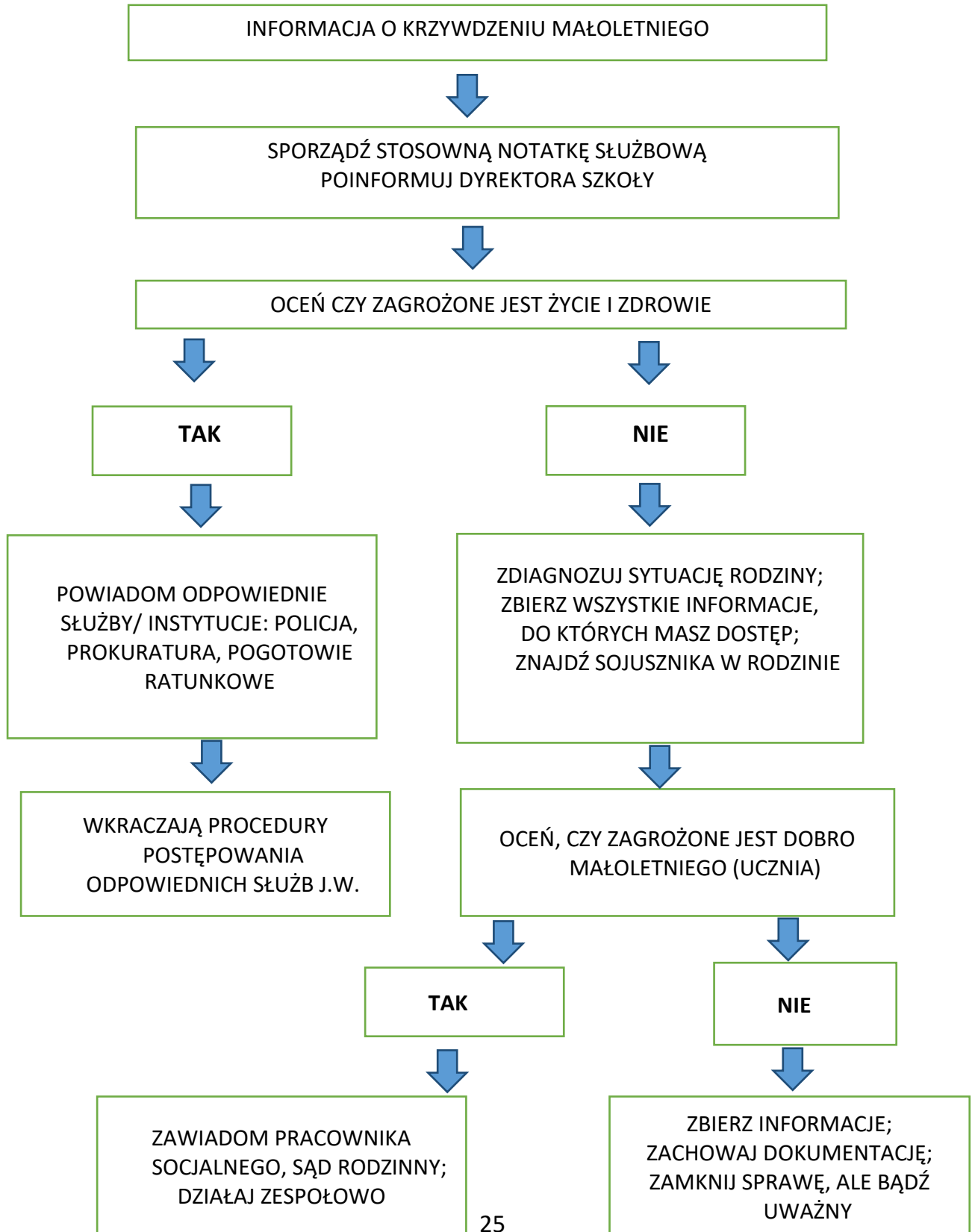
**§ 12.**

2. Warunki bezpiecznej rozmowy z małoletnim:

- 1) oddzielny pokój;
- 2) brak pośpiechu;
- 3) zapewnienie poczucia bezpieczeństwa;
- 4) używanie zrozumiałego języka;
- 5) okazywanie małoletniemu szacunku, akceptacji i empatii;
- 6) okazywanie cierpliwości (małoletni może początkowo zaprzeczać lub nie chcieć rozmawiać);
- 7) używaj słów, które mogą ułatwić otwarcie się na trudne rozmowy: „Wyobrażam sobie, że ...” ;
- 8) pamiętaj, że nie jest łatwo mówić o traumatycznych doświadczeniach;
- 9) nigdy nie obiecuj, że to co usłyszysz, zachowasz w tajemnicy, ale możesz zapewnić o dyskrecji, która polega na poinformowaniu tylko tych, którzy są konieczni;
- 10) jeśli małoletni zwierzył się, podziękuj za zaufanie i odwagę do podzielenia się trudnym tematem;
- 11) nie wypowiadaj negatywnych opinii na temat rodziców małoletniego bez względu na to, co on sam, by ci o nich powiedział;
- 12) podziel się z małoletnim informacją o tym, jakie działania zamierzasz podjąć biorąc pod uwagę, że może on odczuwać wstyd, poczucie winy, strach przed ponownym skrzywdzeniem, lojalność wobec sprawcy przemocy.

## Rozdział VIII

### Zasady bezpiecznych relacji między personelem, a małoletnim



**§ 13.**

1. W przypadku uzyskania przez pracownika szkoły informacji, że małoletni jest krzywdzony, **pracownik ma obowiązek sporządzić notatkę** (załącznik nr 5), a następnie przekazać informację Dyrektorowi szkoły i/ lub pedagogowi i/ lub psychologowi szkolnemu.
2. Zawsze należy ocenić, czy życie i zdrowie ucznia jest zagrożone.
3. Rodzice ucznia, którego dotyczy krzywdzenie są wzywani do szkoły przez Dyrektora szkoły i/ lub pedagoga/ psychologa.
4. Sporządzany jest opis sytuacji szkolnej i rodzinnej ucznia na podstawie rozmów z nim, nauczycielami, wychowawcą i przygotowywany plan pomocy.
5. W poważnych sytuacjach powoływany jest zespół interwencyjny.

**§ 14.**

1. **Plan pomocy** (załącznik nr 6) uczniowi doświadczającemu krzywdzenia powinien zawierać:
  - 1) opis działań podjętych przez szkołę w celu zapewnienia mu bezpieczeństwa, np. zgłoszenie krzywdzenia do odpowiedniej instytucji;
  - 2) wsparcie zaoferowane przez szkołę uczniowi;
  - 3) skierowanie ucznia w uzasadnionych przypadkach do specjalistycznej placówki.
2. **Zespół interwencyjny:**
  - 1) w jego skład wchodzi: pedagog, psycholog, pedagog specjalny, wychowawca lub inna osoba wyznaczona przez Dyrektora szkoły, który też wyznacza koordynatora zespołu;
  - 2) koordynator sporządza plan pomocy małoletniemu zgodnie z wymogami określonymi na podstawie rozpoznania sytuacji i opisanymi powyżej;
  - 3) plan pomocy przedstawiany jest rodzicowi/ opiekunowi prawnemu z zaleceniami do współpracy (pewne działania mogą być podjęte tylko przez rodzica, np. wizyta u specjalisty);
  - 4) Dyrektor szkoły lub/ i koordynator informują rodzica/ prawnego opiekuna o obowiązku zgłoszenia podejrzenia krzywdzenia małoletniego do odpowiedniej instytucji (prokuratura, sąd, policja, mops/ gops itp.);

- 5) po poinformowaniu rodziców/ opiekunów prawnych przez Dyrektora szkoły/ koordynatora, Dyrektor składa zawiadomienie o podejrzeniu przestępstwa do prokuratury/ policji lub wnioski o wgląd w sytuację rodziny do sądu;
- 6) z przebiegu interwencji sporządza się kartę interwencji, która jest dołączona do akt osobowych ucznia;
- 7) cały personel szkoły, który dowiedział się o krzywdzeniu małoletniego, zobowiązany jest do zachowania tajemnicy, wyłączając informacje, które muszą być przekazywane uprawnionym instytucjom;
- 8) ze spotkania Zespołu sporządza się notatkę służbową – załącznik nr 10.

## Rozdział IX

### Procedura interwencji w przypadku podejrzenia krzywdzenia małoletniego przez członka personelu szkoły

#### § 15.

1. Osoba, która powzięła informację o krzywdzeniu małoletniego lub uzasadnionego podejrzenia krzywdzenia, sporządza notatkę służbową opisując okoliczności zdarzenia i przekazując ją Dyrektorowi.
2. Dyrektor szkoły weryfikuje otrzymane informacje i podejmuje odpowiednie działania w zależności od rodzaju przemocy:
  - 1) **małoletni doświadcza przemocy psychicznej** w postaci krzyku, wyzywania, ośmieszania, nieodpowiednich komentarzy, upokarzania, grożenia, dyskryminacji, poniżania i innych przejawów przemocy psychicznej:
    - a) należy odseparować osobę podejrzaną od małoletniego i zadbać o bezpieczeństwo pokrzywdzonego,
    - b) Dyrektor szkoły (lub jego zastępca) przeprowadza rozmowę dyscyplinującą z osobą podejrzaną o krzywdzenie małoletniego w celu ustalenia przyczyn zaistniałej sytuacji i zobowiązania stosującego przemoc do zaprzestania takiego działania,
    - c) Dyrektor szkoły sporządzą na zaistniałą sytuację notatkę służbową,
    - d) jeśli zachowania niewłaściwe nadal się pojawiają, Dyrektor podejmuje czynności o charakterze dyscyplinarnym i zakańcza współpracę z osobą krzywdzącą małoletniego;
  - 2) **małoletni doświadcza przemocy fizycznej**, np. ciągnięcia za uszy, popychania, szturchania, bicia i innych przejawów przemocy z naruszeniem nietykalności cielesnej:
    - a) należy niezwłocznie odseparować osobę podejrzaną o krzywdzenie małoletniego i zadbać o bezpieczeństwo pokrzywdzonego,

- b) należy sporządzić notatkę służbową na okoliczności zdarzenia dokładnie je opisując,
  - c) Dyrektor szkoły podejmuje czynności o charakterze dyscyplinarnym i zakańcza współpracę z osobą krzywdzącą małoletniego;
- 3) **małoletni doświadcza przemocy z uszczerbkiem na zdrowiu i/ lub zagrożeniem jego życia:**
- a) należy niezwłocznie odseparować osobę podejrzaną o krzywdzenie małoletniego i zadbać o bezpieczeństwo pokrzywdzonego,
  - b) wezwać pomoc medyczną lub zapewnić niezbędną pomoc medyczną i/ lub udzielić pomocy psychologicznej pokrzywdzonemu małoletniemu,
  - c) należy sporządzić notatkę służbową na okoliczności zdarzenia dokładnie je opisując,
  - d) niezwłocznie powiadomić organy ścigania o podejrzeniu popełnienia przestępstwa,
  - e) Dyrektor szkoły podejmuje czynności o charakterze dyscyplinarnym i zakańcza współpracę z osobą krzywdzącą małoletniego;
- 4) **małoletni został wykorzystany seksualnie:**
- a) należy niezwłocznie odseparować osobę podejrzaną o krzywdzenie małoletniego i zadbać o bezpieczeństwo pokrzywdzonego,
  - b) udzielić pokrzywdzonemu małoletniemu pomocy psychologicznej lub/ i zapewnić niezbędną pomoc medyczną,
  - c) należy sporządzić notatkę służbową na okoliczności zdarzenia dokładnie je opisując,
  - d) niezwłocznie powiadomić organy ścigania o podejrzeniu popełnienia przestępstwa,
  - e) Dyrektor szkoły podejmuje czynności o charakterze dyscyplinarnym i zakańcza współpracę z osobą krzywdzącą małoletniego.

## Rozdział X

### Procedura interwencji w przypadku podejrzenia krzywdzenia małoletniego przez osobę nieletnią (nie ukończyła 17r.ż.)

#### § 16.

1. Osoba, która powzięła informację o krzywdzeniu małoletniego lub uzasadnionego podejrzenia krzywdzenia, sporządza notatkę służbową opisując okoliczności zdarzenia i przekazując ją Dyrektorowi.
2. Dyrektor szkoły weryfikuje otrzymane informacje i podejmuje odpowiednie działania w zależności od rodzaju przemocy:
  - 1) **małoletni doświadczą przemocy psychicznej od osoby nieletniej** w formie krzyku, wyzywania, ośmieszania, upokarzania, grożenia, dyskryminacji, poniżania i innych form przemocy psychicznej:
    - a) należy odseparować osobę nieletnią stosującą przemoc od małoletniego i zadbać o bezpieczeństwo pokrzywdzonego,
    - b) przeprowadzić w bezpiecznych warunkach rozmowę z małoletnim doświadczającym przemocy oraz innymi świadkami zdarzenia (w miarę możliwości indywidualnie) w celu wyjaśnienia przyczyn powstania konfliktu,
    - c) gdy wyjaśnione zostały przyczyny konfliktu, ustalić sposoby jego rozwiązania (w zależności od rangi konfliktu – czasem wystarczy rozmowa, a czasem potrzebny jest kontrakt rówieśniczy lub inne rozwiązania), a następnie monitorować relacje między stronami konfliktu,
    - d) przeprowadzić rozmowę z rodzicami/ opiekunami prawnymi osoby nieletniej stosującej przemoc psychiczną,
    - e) przeprowadzić rozmowę z rodzicami/ opiekunami prawnymi osoby doznającej przemocy,
    - f) sporządzić notatkę służbową na zaistniałą okoliczność,
    - g) w razie potrzeby Dyrektor szkoły może powołać zespół interwencyjny,

- h) opracować zindywidualizowane plany naprawcze dla pokrzywdzonego małoletniego oraz nieletniej osoby stosującej przemoc,
  - i) w przypadku nasilającej się przemocy, pomimo podjętych działań, Dyrektor szkoły w porozumieniu ze specjalistami może powiadomić właściwy sąd rodzinny (wydział nieletnich);
- 2) **małoletni doświadcza przemocy fizycznej**, np. ciągnięcia za uszy, szturchania, szarpania, bicia, duszenia, kopania i innych przejawów fizycznej agresji:
- a) należy odseparować osobę nieletnią stosującą przemoc od małoletniego i zadbać o bezpieczeństwo pokrzywdzonego,
  - b) przeprowadzić rozmowę z rodzicami/ opiekunami prawnymi osoby nieletniej stosującej przemoc fizyczną,
  - c) przeprowadzić rozmowę z rodzicami/ opiekunami prawnymi osoby doznającej przemocy,
  - d) sporządzić notatkę służbową na zaistniałą okoliczność,
  - e) w razie potrzeby Dyrektor szkoły może powołać zespół interwencyjny,
  - f) opracować zindywidualizowane plany naprawcze dla pokrzywdzonego małoletniego oraz nieletniej osoby stosującej przemoc,
  - g) w przypadku nasilającej się przemocy, pomimo podjętych działań, Dyrektor szkoły w porozumieniu ze specjalistami może powiadomić właściwy sąd rodzinny (wydział nieletnich);
- 3) **małoletni doznaje od osoby nieletniej przemocy, która skutkuje uszczerbkiem na zdrowiu i/ lub zagrożeniem jego życia:**
- a) należy odseparować osobę nieletnią stosującą przemoc od małoletniego i zadbać o bezpieczeństwo pokrzywdzonego,
  - b) zorganizować udzielenie pomocy medycznej i/ lub psychologicznej dla osoby pokrzywdzonej,
  - c) przeprowadzić rozmowę z rodzicami/ opiekunami prawnymi osoby nieletniej stosującej przemoc fizyczną,
  - d) przeprowadzić rozmowę z rodzicami/ opiekunami prawnymi osoby pokrzywdzonej,

- e) sporządzić notatkę służbową na zaistniałą okoliczność w pełni opisującą zdarzenie,
  - f) w razie potrzeby Dyrektor szkoły może powołać zespół interwencyjny,
  - g) opracować zindywidualizowane plany naprawcze dla pokrzywdzonego małoletniego oraz nieletniej osoby stosującej przemoc,
  - h) Dyrektor szkoły powiadamia właściwy sąd rodzinny (wydział nieletnich) i/ lub organy ścigania;
- 4) **małoletni doświadczył wykorzystania seksualnego ze strony nieletniego.**
- a) należy odseparować osobę nieletnią od małoletniego i zadbać o bezpieczeństwo pokrzywdzonego,
  - b) udzielić pomocy psychologicznej i/ lub zorganizować pomoc medyczną,
  - c) przeprowadzić rozmowę z rodzicami/ opiekunami prawnymi osoby nieletniej,
  - d) przeprowadzić rozmowę z rodzicami/ opiekunami prawnymi osoby pokrzywdzonej,
  - e) sporządzić notatkę służbową na zaistniałą okoliczność w pełni opisującą zdarzenie,
  - f) w razie potrzeby Dyrektor szkoły może powołać zespół interwencyjny,
  - g) Dyrektor szkoły powiadamia właściwy sąd rodzinny (wydział nieletnich) i/ lub organy ścigania.

## Rozdział XI

### Procedura interwencji w przypadku podejrzenia krzywdzenia małoletniego przez rodzica/ opiekuna prawnego

#### § 17.

1. Jeśli małoletni jest zaniedbany należy w pierwszej kolejności zadbać o bezpieczeństwo małoletniego.
2. Należy przeprowadzić rozmowę z rodzicem/ prawnym opiekunem małoletniego w celu zdiagnozowania przyczyn zaniedbania i ewentualnie wskazać możliwość uzyskania pomocy psychologicznej oraz materialnej.
3. Podjąć współpracę z instytucjami wspierającymi (MOPS, GOPS, PCPR) lub/ i sąd rodzinny.
4. Udokumentować przeprowadzone rozmowy w postaci notatki służbowej.

#### § 18.

1. **Małoletni doświadcza przemocy psychicznej i/ lub przemocy fizycznej:**
  - 1) należy zadbać o bezpieczeństwo małoletniego i zainicjować działania zmierzające do odseparowania od rodzica/ opiekuna prawnego stosującego przemoc,
  - 2) udzielić pokrzywdzonemu małoletniemu pomocy psychologicznej,
  - 3) powiadomić niezwłocznie organy ścigania o podejrzeniu popełnienia przestępstwa,
  - 4) sporządzić notatkę służbową opisującą zdarzenie,
  - 5) w razie potrzeby Dyrektor szkoły może powołać zespół interwencyjny;
2. **małoletni doświadcza przemocy, która skutkuje uszczerbkiem na zdrowiu i/ lub zagrożeniem życia:**
  - 1) należy zadbać o bezpieczeństwo małoletniego i zainicjować działania zmierzające do odseparowania od rodzica/ opiekuna prawnego stosującego przemoc,
  - 2) zorganizować udzielenie pokrzywdzonemu małoletniemu pomocy medycznej i/ lub pomocy psychologicznej,

- 3) powiadomić niezwłocznie organy ścigania o podejrzeniu popełnienia przestępstwa,
  - 4) sporządzić notatkę służbową opisującą zdarzenie,
  - 5) w razie potrzeby Dyrektor szkoły może powołać zespół interwencyjny,
  - 6) Dyrektor szkoły, w sytuacji uzasadnionego podejrzenia popełnienia przestępstwa składa zawiadomienie do prokuratury i wnioski do sądu rodzinnego i nieletnich o wgląd w sytuację,
  - 7) Jednocześnie Dyrektor szkoły wszczyna procedurę Niebieskiej Karty;
3. **Małoletni doświadczył/ doświadcza wykorzystywania seksualnego:**
- 1) należy zadbać o bezpieczeństwo pokrzywdzonego małego i zainicjować działania zmierzające do odseparowania go od rodzica/ opiekuna prawnego będącego sprawcą przemocy;
  - 2) udzielić pokrzywdzonemu małowiemu pomocy psychologicznej i/ lub zapewnić mu pomoc medyczną;
  - 3) powiadomić niezwłocznie organy ścigania o podejrzeniu popełnienia przestępstwa;
  - 4) sporządzić notatkę służbową opisującą zdarzenie;
  - 5) w razie potrzeby Dyrektor szkoły może powołać zespół interwencyjny;
  - 6) Dyrektor szkoły w sytuacji uzasadnionego podejrzenia popełnienia przestępstwa składa zawiadomienie do prokuratury i wnioski do sądu rodzinnego i nieletnich o wgląd w sytuację;
  - 7) Jednocześnie Dyrektor szkoły wszczyna procedurę Niebieskiej Karty.

## Rozdział XII

### Zasady postępowania w przypadku wykorzystania seksualnego małoletnich

#### § 19.

- Wykorzystywanie seksualne dzieci jest formą przemocy, która może przejawiać się na różne sposoby i ma pewne istotne cechy charakterystyczne, które należy znać i rozumieć, żeby zapewnić małoletnim skuteczną ochronę, by zapobiegać wykorzystywaniu. Światowa Organizacja Zdrowia opisała wykorzystanie seksualne małoletnich jako: „Z wykorzystaniem seksualnym mamy do czynienia, gdy taka aktywność wystąpi między dzieckiem a dorosłym lub innym dzieckiem, jeśli te osoby ze względu na wiek bądź stopień rozwoju pozostają w relacji opieki, zależności lub władzy, a celem takiej aktywności jest zaspokojenie potrzeb innej osoby.”
- Symptomy wykorzystywania seksualnego.  
Każdy małoletni jest inny, a zatem każdy będzie inaczej reagował na zjawiska związane z wykorzystywaniem seksualnym. Czasami objawy wykorzystania seksualnego widoczne są już od początku, a u niektórych osób wykorzystywanych mogą pojawić się na późniejszym etapie życia, nawet wiele lat po wykorzystaniu. Stąd też należy pamiętać, że brak objawów nie oznacza, że nie doszło do wykorzystania.

| L.p. | Rodzaj problemów               | Charakterystyczne objawy  |
|------|--------------------------------|---|
| 1.   | Problemy emocjonalne           | Depresja, nieufność, lęk i fobie, wysoki poziom niepokoju, niska samoocena, poczucie winy, wstyd, koszmary senne, nawracające sny, problem z akceptacją własnego ciała, myśli lub próby samobójcze, samookaleczenia i inne zachowania autodestrukcyjne, objawy zespołu stresu pourazowego |
| 2.   | Problemy poznawcze             | Problemy z koncentracją uwagi, słabe wyniki w nauce   |
| 3.   | Problemy z więziami, relacjami | Izolacja, deficyty w umiejętnościach społecznych, niewielu przyjaciół, trudności ze spędzaniem czasu  |

|    |                                       |   |
|----|---------------------------------------|---|
|    |                                       | na zabawie z rówieśnikami, często również brak na to czasu  |
| 4. | Problemy w zachowaniu, funkcjonowaniu | Zmiana nawyków związanych z jedzeniem (albo odmowa jedzenia, albo zajadanie stresu; niechęć do pewnej grupy pokarmów); utrata kontroli nad zwieraczami, mimowolne moczenie się i/ lub zanieczyszczanie kałem, dolegliwości somatyczne, bóle głowy i brzucha, nadpobudliwość |

3. Działania, które powinien podjąć pracownik szkoły w związku z podejrzeniem wykorzystania seksualnego nieletniego:
- 1) zapewnij małoletniemu, że mu wierzysz – nie osądzaj tego, co mówi małoletni; daj odczuć mu, że może na Ciebie liczyć i że zechcesz mu pomóc;
  - 2) zachowaj spokój – pamiętaj, że Twoje emocje (rozgniewanie, zbyt duże przejęcie, obrzydzenie itp.) mogą doprowadzić do niechęci małoletniego do tego, żeby Ci wszystko opowiedzieć, albo żeby nawet wycofać się z tego, co powiedział;
  - 3) zadбай o spokojnie miejsce, w którym będziesz mógł na osobności porozmawiać – rozmowa musi odbywać się na osobności;
  - 4) nie składaj obietnic, których nie będziesz mógł dotrzymać – nie obiecuj niczego, czego nie będziesz mógł spełnić, żeby nie nadużyć zaufania małoletniego i nie wpisać się w krąg dorosłych, którym nie można zaufać;
  - 5) nie osądzaj sprawcy, ani tego, co zrobił – dobrze jest nie krytykować sprawcy, gdyż pomimo tego, co zrobił pokrzywdzony małoletni może darzyć go pozytywnymi uczuciami, a nawet zacząć go bronić;
  - 6) natychmiast powiadom Dyrektora szkoły – zgłoszenie podejrzenia wykorzystywania seksualnego jest obowiązkiem każdego dorosłego, który o tym wie; zawsze powiadom Dyrektora szkoły, który jest uprawniony do poinformowania odpowiednich organów ścigania (policja, prokuratura);
  - 7) zachowaj dyskrecję – zapewnij małoletniego o dyskrecji (o wydarzeniu nie będą wiedzieli wszyscy w szkole), ale nie o całkowitej tajemnicy, gdyż musisz zgłosić ten fakt;

- 8) wytłumacz małoletniemu, jakie działania będziesz musiał podjąć – powiedz jak najwięcej małoletniemu na temat tego, co się wydarzy po ujawnieniu wykorzystania. Jeśli nie będziesz wiedział czegoś, albo nie będziesz pewien, bądź szczerzy wobec pokrzywdzonego i przyznaj się do swojej niepełnej wiedzy;
  - 9) nie prowadź dochodzenia – nie prowadź dochodzenia, które może być później kłopotliwe w dalszych pracach organów śledczych. Zostaw to specjalistom. Zadaj tylko niezbędne pytania do zgłoszenia zawiadomienia o podejrzeniu wykorzystania seksualnego;
  - 10) zapewnij sobie wsparcie – informacje, które ujawnił małoletni mogą wywołać u Ciebie trudne emocje. Ważne jest, żeby zadbać o siebie, móc porozmawiać z kimś (psycholog, pedagog), zapewnić sobie wsparcie.
4. W przypadku podejrzenia, że małoletni doświadczył wykorzystywania seksualnego, ale nie mówi o tym wprost, natomiast jego wypowiedzi i zachowania budzą niepokój, przeżywa trudności i problemy, nauczyciel powinni starać się:
- 1) zapewnić wszystkim uczniom możliwość rozmowy o swoich problemach: należy stworzyć przestrzeń do rozmowy o tym, że zarówno małoletni, jak i dorośli mają swoje problemy i warto wtedy zwrócić się o pomoc;
  - 2) stworzyć przestrzeń do indywidualnej rozmowy o sprawach, które mogą martwić małoletniego;
  - 3) budować relację z małoletnim i dawać mu przestrzeń, by mógł opowiedzieć o swoich problemach wtedy, kiedy będzie na to gotowy;
  - 4) być uważnym obserwatorem uczniów i starać się dostrzegać zmiany w ich funkcjonowaniu;
  - 5) współpracować ze specjalistami w szkole, informując ich o zauważonych niepokojących sygnałach.

## Rozdział XIII

### Procedura ochrony małoletnich przed treściami szkodliwymi i zagrożeniami w sieci internet lub utrwalonymi w inny sposób

#### § 20.

1. Szkoła podejmuje działania interwencyjne w przypadku cyberprzemocy i stalkingu:
  - 1) działania związane ze zdarzeniem – opis zjawiska cyberprzemocy/ stalkingu z ustaleniem okoliczności zdarzenia;
  - 2) działania dotyczące uczestników zdarzenia – kto był poszkodowanym, kim był/ byli sprawca/y; poinformowanie rodziców obu stron wydarzenia;
  - 3) działania wobec instytucji/ organizacji/ służb pomocowych – poinformowanie organów ścigania, jeśli zachodzi taka konieczność, służb społecznych, sądu.
2. Informacja o cyberprzemocy może pochodzić z różnych źródeł, ale może też być anonimowa.

#### § 21.

1. Sposoby postępowania w sytuacji posiadania informacji o cyberprzemocy itp.:
  - 1) osoba posiadająca wiedzę na temat zdarzenia powinna przekazać informację wychowawcy klasy, który informuje o tym fakcie szkolnych specjalistów (pedagoga, psychologa) i Dyrektora szkoły;
  - 2) Specjaliści analizują zdarzenie, rozmawiają z uczniami, którzy są poszkodowani albo mają inny związek z sytuacją;
  - 3) Zabezpieczane są dowody przez personel szkoły uprawniony do tego (np. z monitoringu).
2. Zabezpieczanie dowodów:
  - 1) wszelkie dowody cyberprzemocy powinny być zabezpieczone i zarejestrowane. Należy odnotować datę i czas otrzymania materiału, treść wiadomości oraz, gdy jest to możliwe dane nadawcy lub adres odpowiedniej strony, na której treści te lub profil się pojawiły;

- 2) zabezpieczenie dowodów ułatwia odnalezienie sprawcy, ale też usunięcie szkodliwych treści;
  - 3) wyznaczeni pracownicy szkoły starają się zidentyfikować sprawcę cyberprzemocy;
  - 4) w sytuacji, kiedy nie można ustalić sprawcy, należy przy udziale rodziców/ prawnych opiekunów skontaktować się z dostawcą usług w celu usunięcia krzywdzących treści lub kompromitujących materiałów;
  - 5) jeśli nie można ustalić tożsamości sprawcy, należy skontaktować się z Policją;
  - 6) zawsze, gdy zostało złamane prawo należy kontaktować się z Policją.
3. Działania wobec sprawcy cyberprzemocy:
- 1) Jeśli sprawca cyberprzemocy jest znany i jest nim uczeń szkoły, pedagog/ psycholog powinien podjąć następujące działania:
    - a) przeprowadzić rozmowę z uczniem ustalając fakty zdarzenia, zastanowić się nad przyczynami jego powstania i poszukać rozwiązania sytuacji konfliktowej;
    - b) omówić z uczniem skutki jego postępowania i poinformować go o regulaminowych konsekwencjach;
    - c) zobowiązać sprawcę do zaprzestania cyberprzemocowych działań i usunięcia z sieci Internet szkodliwych treści;
    - d) jeśli w zdarzeniu brała udział większą ilość uczniów, należy porozmawiać z każdym z nich osobno;
    - e) nie konfrontujemy sprawcy i ofiary cyberprzemocy;
    - f) należy poinformować rodziców/ prawnych opiekunów ucznia/ ów pokrzywdzonego, jak i rodziców/ prawnych opiekunów ucznia/ ów o faktach dotyczących cyberprzemocy oraz podjętych przez szkołę działaniach oraz środkach dyscyplinarnych wobec sprawcy/ ów w odniesieniu do Statutu szkoły.
4. Działania wobec ofiar cyberprzemocy.
- 1) Ofiara cyberprzemocy otrzymuje w szkole pomoc ze strony specjalistów (psycholog/ pedagog). Uczeń doświadczający przemocy:

- a) otrzymuje wsparcie psychologiczne w postaci rozmowy wspierającej, a także porady dotyczącej tego, jak ma się zachować w zaistniałej sytuacji; psycholog/ pedagog informuje, że żadna forma przemocy nie jest tolerowana w szkole i że zostanie uruchomiona procedura interwencyjna;
  - b) należy poradzić uczniowi, by nie utrzymywał żadnych kontaktów ze sprawcą (nie odpowiadał na telefony, maile, wiadomości na komunikatorach społecznościowych itp.);
  - c) zobowiązać, by nie kasował dowodów w postaci sms'ów, maili, mms'ów, zdjęć, filmów itp.;
  - d) rozważył zmianę swoich danych kontaktowych w komunikatorach, zmianę nr telefonu komórkowego, adresu e – mail itp.;
  - e) w komunikatorach zablokował możliwość kontaktu ze sobą osobom spoza listy kontaktów.
5. Działania pracowników szkoły:
- 1) wychowawca wraz z osobą udzielającą pomocy monitorują sytuację ucznia, by ewentualnie zapobiec dalszym działaniom przemocowym i odwetowym ze strony sprawcy;
  - 2) Rodziców małoletniego pokrzywdzonego informuje się o problemie, podjętych przez szkołę działaniach. W miarę potrzeb udzielane jest im wsparcie i pomoc specjalistów;
  - 3) osoby uczestniczące w ustalaniu przebiegu zdarzeń i świadkowie są objęci opieką psychologiczno – pedagogiczną;
  - 4) osoby uczestniczące w wyjaśnieniach zdarzenia (wychowawca, pedagog, psycholog, Dyrektor) zobowiązane są do stworzenia notatki służbowej z rozmów ze sprawcą, poszkodowanych i ich rodziców oraz ze świadkami zdarzenia (wzór w załącznikach);
  - 5) osoba, której uczeń zaufał informując o cyberprzemocy ma obowiązek postępować tak, aby nie narazić ucznia – świadka na krzywdę poprzez swoje działanie;

- 6) w sytuacji, gdy Rodzice ucznia stosującego cyberprzemoc odmawiają współpracy lub nie stawiają się do szkoły, a uczeń nie zaniechał dotychczasowego postępowania lub napływają informacje o innych przejawach demoralizacji nieletniego, Dyrektor szkoły we współpracy ze specjalistami szkolnymi (pedagog/psycholog) powiadamia Sąd Rodzinny o zaistniałej sytuacji;
  - 7) w przypadku szczególnie drastycznych przypadków aktów agresji z naruszeniem prawa Dyrektor szkoły zobowiązany jest zgłosić te fakty Policji i do Sądu Rodzinnego;
  - 8) wszystkie dowody cyberprzemocy powinny być zabezpieczone w miarę możliwości i powinny być dołączone do dokumentacji pedagogicznej (wydruki, opis itp.).
6. Współpraca z policją w zakresie przeciwdziałania cyberprzemocy.
- 1) W ramach ogólnej współpracy z Policją można organizować:
    - a) szkolenia/ spotkania Rady Pedagogicznej z zaproszonymi specjalistami ds. nieletnich w zakresie zagrożeń cyberprzemocą w środowisku lokalnym;
    - b) spotkania dla uczniów szkoły z przedstawicielami policji na temat odpowiedzialności nieletnich za popełniane czyny karalne, na temat zasad bezpieczeństwa oraz sposobów unikania zagrożeń związanych z cyberprzemocą;
    - c) współtworzenie programów profilaktycznych związanych z zapewnieniem bezpieczeństwa i zapobieganiu cyberprzemocy/ przemocy i przestępczości nieletnich we współpracy z policją.

## § 22.

1. „Wyzwania młodzieżowe” na portalach społecznościowych.

W ostatnim czasie pojawia się coraz więcej sytuacji związanych z angażowaniem się młodzieży w wyzwania na różnego rodzaju portalach społecznościowych, np. kradzież w sklepie, przebieganie na czerwonym świetle oraz inne niebezpieczne zachowania. Stąd też ochrona przed tego typu nieodpowiedzialnymi wyzwaniami na portalach społecznościowych powinna polegać na natychmiastowej reakcji ze strony szkoły.

Środki zaradcze ze strony szkoły:

- 1) należy skontaktować się z uczniami, którzy są zaangażowani w działania związane z nieodpowiedzialnymi wyzwaniami, by zrozumieć motywy ich postępowania;
- 2) przeprowadzić rozmowy indywidualne, żeby ocenić świadomość uczniów dotyczących konsekwencji ich działania oraz przeprowadzić ewentualną psychoedukację dotyczącą potencjalnych zagrożeń;
- 3) Zawiadomienie rodziców:
  - a) poinformować Rodziców o zaistniałej sytuacji i zapewnić im pełną informację na temat działań ich dzieci w Internecie;
  - b) zaproponować spotkanie ze specjalistami (pedagog/ psycholog), by omówić sytuację i wspólnie opracować plan działania.
- 4) Wsparcie psychologiczne:
  - a) należy wspierać uczniów emocjonalnie i psychologicznie, zwłaszcza w sytuacjach, w których wzięli udział w wyzwaniu, które miało negatywny wpływ na ich samopoczucie;
  - b) jeśli to konieczne, skierować uczniów do specjalistów poza szkołą.
- 5) Edukacja i świadomość:
  - a) przeprowadzić lekcje edukacji medialnej, które będą miały na celu uświadomienie im konsekwencje ich działań;
  - b) zachęcić do większej refleksji w zakresie korzystania z mediów społecznościowych.
- 6) Działania prewencyjne:
  - a) zaplanować systematyczne działania edukacyjne dla uczniów w zakresie bezpiecznego korzystania z mediów społecznościowych;
  - b) regularnie monitorować aktywność uczniów *on-line* i podejmować działania prewencyjne zanim pojawią się nieodpowiedzialne zachowania.
- 7) Przeciwdziałanie presji społecznej:
  - a) propagowanie wśród uczniów idei dzielenia się pozytywnymi treściami *on-line*, by media społecznościowe były bardziej przyjazne;
  - b) Przeciwdziałanie presji społecznej, tworząc atmosferę akceptacji i wsparcia.

- 8) Polityka szkolna:
- a) systematyczna aktualizacja polityki szkolnej dotyczącej korzystania z mediów społecznościowych z uwzględnieniem najnowszych zagrożeń i wyzwań;
  - b) konsultowanie z uczniami, rodzicami i nauczycielami nowych wytycznych;
  - c) angażowanie całej społeczności szkolnej i rodziców uczniów oraz współpraca z lokalnymi społecznościami w celu skutecznej prewencji i zarządzania sytuacją.

## Rozdział XIV

### Procedura „Niebieskiej Karty”

#### § 23.

1. Procedura „Niebieskiej Karty” jest procedurą interwencyjną obejmującą działania wielu służb w celu przeciwdziałania przemocy domowej oraz zapewnienia bezpieczeństwa osobie, która może być dotknięta przemocą domową. Zadaniem członków powołanej grupy diagnostyczno – pomocowej jest opracowanie planu pomocy we wzajemnej współpracy, który powinien być dostosowany do potrzeb rodziny przy uwzględnieniu wszechstronnego i kompleksowego wsparcia dla niej.
2. W ramach „Niebieskiej Karty” działają następujące podmioty:
  - 1) Jednostki Pomocy Społecznej;
  - 2) Gminne Komisje Rozwiązywania Problemów Alkoholowych;
  - 3) Policja;
  - 4) Oświata;
  - 5) Pracownicy Ochrony Zdrowia.
3. Procedurę „Niebieskiej Karty” należy wszcząć na podstawie samego uzasadnionego podejrzenia zaistnienia przemocy w rodzinie, nawet jeśli nie ma żadnych dowodów (art.9d ust.4 ustawy), ale dalsze stosowanie procedury wymaga uzasadnionego podejrzenia stosowania przemocy wobec członków rodziny (art.9d ust.2 ustawy).
4. Każdy pracownik szkoły, który zauważa niepokojące symptomy lub jest świadkiem krzywdzenia, ma obowiązek reagować. W takiej sytuacji jest zobowiązany powiadomić o zaistniałej sytuacji Dyrektora szkoły, wychowawcę ucznia oraz pedagoga, psychologa lub pedagoga specjalnego.

#### § 24.

1. Procedura zakładania niebieskiej karty:
  - 1) „Niebieską Kartę” zakłada pedagog szkolny/ psycholog lub pedagog specjalny przy udziale Dyrektora szkoły, którzy stwierdzają, że w rodzinie ucznia może dochodzić do przemocy;

- 2) Wszczęcie procedury następuje poprzez wypełnienie formularza „Niebieska Karta – A” w obecności osoby, co do której istnieje podejrzenie, że jest dotknięta przemocą;
- 3) W przypadku podejrzenia stosowania przemocy w rodzinie wobec niepełnoletniego ucznia, czynności podejmowane i realizowane w ramach procedury są przy udziale rodzica, opiekuna prawnego lub faktycznego za wyjątkiem sytuacji, gdy istnieje podejrzenie, że osobami, które stosują przemoc w rodzinie są rodzice, opiekunowie prawni lub faktyczni. Wtedy działania z uczniem przeprowadza się w obecności osoby pełnoletniej najbliższej osobie ucznia;
- 4) Wypełniony formularz „Niebieska Karta – A” szkoła przekazuje przewodniczącemu Zespołu Interdyscyplinarnego do spraw przeciwdziałania przemocy w rodzinie nie później niż w ciągu 7 dni od wszczęcia procedury.
- 5) Podstawa prawna procedury „Niebieskiej Karty” :
  - a) Ustawa z dn. 29 lipca 2005r. o przeciwdziałaniu przemocy domowej (tj. Dz. U. z 2021r. poz. 1249 ze zm.);
  - b) Rozporządzenie Rady Ministrów z dn. 6 września 2023r. w sprawie procedury „Niebieskie Karty” oraz wzorów formularzy „Niebieska Karta”.

## Rozdział XV

### Monitoring stosowania standardów ochrony małoletnich

#### § 25.

1. Dyrektor Zespołu Szkół nr 2 im. E. Kwiatkowskiego w Puławach wyznacza Pedagogę szkolnego i Psychologa szkolnego na osoby odpowiedzialne za Standardy Ochrony Małoletnich. Do obowiązków wymienionych osób należy:
  - 1) monitorowanie realizacji Standardów;
  - 2) reagowanie na sygnały naruszenia Standardów;
  - 3) prowadzenie rejestru zgłoszeń;
  - 4) proponowanie zmian (ewaluacja) Standardów.
2. Osoby odpowiedzialne za Standardy zobowiązane są do przeprowadzenia raz w roku ankiety monitorującej poziom realizacji wewnętrznych procedur związanych z ochroną małoletnich przed krzywdzeniem.
3. Pracownicy mogą proponować zmiany w procedurach oraz wskazywać ich naruszenie.
4. Specjalnie powołana komisja ds. ewaluacji dokonuje opracowania wypełnionych przez pracowników szkoły ankiet i na tej podstawie sporządza w porozumieniu z pedagogiem i psychologiem szkolnym raport z monitoringu, który przekazuje Dyrektorowi szkoły.
5. Dyrektor szkoły w sytuacjach koniecznych wprowadza do Standardów zmiany i ogłasza pracownikom ich nowe brzmienie.
6. Przypomnienie o procedurach i zasadach obowiązujących w szkole w oparciu o Standardy następuje przy okazji spotkań Rady Pedagogicznej. Osobami, które tego dokonują są: Dyrektor szkoły, Pedagog szkolny i Psycholog szkolny.
7. Dyrektor zobowiązany jest co najmniej raz na dwa lata dokonać oceny Standardów w celu dostosowania ich do aktualnych potrzeb oraz zgodności z obowiązującymi przepisami. Wnioski z przeprowadzonej oceny muszą być pisemnie udokumentowane.
8. Osobami odpowiedzialnymi za przygotowanie pracowników do stosowania standardów ochrony małoletnich są: pedagog i psycholog szkolny. Do ich zadań należy:
  - 1) przygotowanie pracowników do stosowania standardów ochrony małoletnich;

- 2) ustalenie planu szkoleniowo-edukacyjnego;
- 3) ustalenie form prowadzenia szkoleń i form przygotowywanych dokumentów edukacyjnych;
- 4) szkolenie pracowników ze stosowania standardów ochrony małoletnich;
- 5) opracowywanie i przekazywanie materiałów edukacyjnych pracownikom;
- 6) odbierania od pracowników oświadczenia o zapoznaniu się z zasadami ochrony małoletnich i zobowiązaniu do ich stosowania;
- 7) dokumentowanie czynności notatkami służbowymi lub w inny sposób określony w wewnętrznych regulacjach.

## § 26.

1. Dyrektor w drodze zarządzenia wyznacza ponadto następujące osoby:
  - 1) **Koordynator bezpieczeństwa w Internecie** – pracownik wyznaczony przez dyrektora, odpowiedzialny za zapewnienie bezpiecznych warunków korzystania przez dziecko z sieci teleinformatycznych, w tym Internetu na terenie szkoły. W przypadku nieobecności inna osoba wskazana do zastępstwa na tym stanowisku.
  - 2) **Osoba odpowiedzialna za standardy ochrony dzieci** – pracownik pedagogiczny wyznaczony przez dyrektora, sprawujący nadzór nad prawidłowym stosowaniem w szkole standardów ochrony dzieci oraz ich aktualność. W przypadku nieobecności inna osoba wskazana do zastępstwa na tym stanowisku.
  - 3) **Osoba odpowiedzialna za przyjmowanie zgłoszeń** – pracownik lub kilku pracowników pedagogicznych lub niepedagogicznych cieszących się zaufaniem dzieci, wyznaczony przez dyrektora odpowiedzialny za przyjmowanie zgłoszeń o zdarzeniach zagrażających dziecku. W przypadku nieobecności inna osoba wskazana do zastępstwa na tym stanowisku.
  - 4) **Osoba odpowiedzialna za prowadzenie interwencji** – dyrektor lub pracownik pedagogiczny wyznaczony przez dyrektora odpowiedzialny za podejmowanie interwencji wewnątrz szkoły i przed właściwymi organami lub instytucjami. W przypadku nieobecności inna osoba wskazana do zastępstwa na tym stanowisku.

- 5) **Osoba odpowiedzialna za udzielanie wsparcia dziecku** – pracownik pedagogiczny wyznaczony przez dyrektora odpowiedzialny za opracowanie planu wsparcia dziecka po ujawnieniu krzywdzenia i monitorowanie jego wykonania. W przypadku nieobecności inna osoba wskazana do zastępstwa na tym stanowisku.

Załącznik nr 1: Oświadczenie o zapoznaniu się ze Standardami Ochrony Małoletnich

.....

(imię i nazwisko)

.....

(stanowisko)

Dyrektor

Zespołu Szkół nr 2 im. E. Kwiatkowskiego

w Puławach

**OŚWIADCZENIE**

Ja niżej podpisana/y oświadczam, że zapoznałem/am się ze Standardami Ochrony Małoletnich obowiązującymi w Zespole Szkół nr 2 im. E. Kwiatkowskiego w Puławach i przyjmuję je do realizacji.

.....

(data i czytelny podpis: imię i nazwisko)

*Załącznik nr 2: Oświadczenie o zapoznaniu się z zasadami bezpiecznych relacji między personelem, a małoletnim*

.....  
(imię i nazwisko)

.....  
(stanowisko)

Dyrektor  
Zespołu Szkół nr 2 im. E. Kwiatkowskiego  
w Puławach

### **OŚWIADCZENIE**

Ja niżej podpisana/y oświadczam, że zapoznałem/am się z zasadami bezpiecznych relacji między personelem, a małoletnim obowiązującymi w Zespole Szkół nr 2 im. E. Kwiatkowskiego w Puławach i zobowiązuję się do ich przestrzegania.

.....  
(data i czytelny podpis: imię i nazwisko)

Załącznik nr 3: Oświadczenie o krajach zamieszkania innych niż Rzeczpospolita Polska

.....  
(imię i nazwisko)

.....  
(stanowisko)

Dyrektor  
Zespołu Szkół nr 2 im. E. Kwiatkowskiego  
w Puławach

**OŚWIADCZENIE**

Na podstawie art. 21 ust. 5 ustawy z 13 maja 2016 r. o przeciwdziałaniu zagrożeniom przestępczością na tle seksualnym oświadczam, że w okresie ostatnich 20 lat zamieszkiwałem/-am w następujących państwach, innych niż Rzeczpospolita Polska i państwo obywatelstwa:

1).....

2).....

.....  
(data i czytelny podpis: imię i nazwisko)

*\* do oświadczenia należy załączyć informację z rejestrów karnych wymienionych państw uzyskiwaną do celów działalności zawodowej lub wolontariackiej związanej z kontaktami z dziećmi*

Załącznik nr 4: Oświadczenie o niekaralności za przestępstwa na szkodę dzieci

.....  
(imię i nazwisko)

.....  
(stanowisko)

Dyrektor  
Zespołu Szkół nr 2 im. E. Kwiatkowskiego  
w Puławach

**OŚWIADCZENIE O NIEKARALNOŚCI I ZOBOWIĄZANIU DO PRZESTRZEGANIA  
PODSTAWOWYCH ZASAD OCHRONY MAŁOLETNICH**

Oświadczam, że nie byłam/ em skazana/y za przestępstwo przeciwko wolności seksualnej i obyczajności oraz/i przestępstwa z użyciem przemocy na szkodę małoletniego i nie toczy się przeciwko mnie żadne postępowanie karne ani dyscyplinarne w tym zakresie.

.....  
(data i czytelny podpis: imię i nazwisko)

Załącznik nr 5: Notatka służbowa z wydarzenia

Puławy, dnia .....

### NOTATKA SŁUŻBOWA Z WYDARZENIA

Dnia ..... w .....  
(miejsce wydarzenia)

o godzinie ..... miała miejsce następująca sytuacja:

.....  
.....  
.....  
.....  
.....  
.....  
.....  
.....  
.....  
.....  
.....  
.....  
.....  
.....  
.....  
.....  
.....  
.....  
.....  
.....  
.....

(dokładny opis wydarzenia z imionami i nazwiskami, jeśli są nam znane, uczestników zdarzenia)

.....  
(czytelny podpis: imię i nazwisko)

Załącznik nr 6: Plan pomocy małoletniemu

**PLAN POMOCY MAŁOLETNIEMU****DANE UCZNIA:**

Imię i nazwisko: .....

Klasa/ grupa: .....

Rok szkolny: .....

**Wychowawca:**

Imię i nazwisko: .....

Plan opracowany na okres od ..... do .....

|   |                |
|---|----------------|
| <b>Obszar obejmowany wsparciem</b>  |                |
| <b>Cele</b>   |                |
| <b>Sposoby wsparcia</b>   | 1)<br>2)<br>3) |
| <b>Formy pomocy (jeśli zostaną ustalone)</b>  |                |
| <b>Działania wspierające Rodziców ucznia</b>  |                |
| <b>Zakres współdziałania jednostki oświatowej z innymi podmiotami (w zależności od potrzeb)</b> |                |

.....  
(podpis osób/ osoby przygotowującej plan).....  
(podpis Dyrektora)

Załącznik nr 7: Zawiadomienie o podejrzeniu popełnienia przestępstwa

Puławy, dnia .....

.....  
.....  
.....

*(dane osoby składającej zawiadomienie)*

Do

.....  
.....

*(dane jednostki Policji lub Prokuratury)*

**ZAWIADOMIENIE  
o podejrzeniu popełnienia przestępstwa**

Zawiadamiam o podejrzeniu popełnienia w dn. ....  
w .....

*(miejsce popełnienia przestępstwa)*

przestępstwa .....

*(wymienić rodzaj przestępstwa)*

na rzecz .....

*(osoba pokrzywdzona)*

przez .....

*(dane sprawcy lub informacja, że sprawca jest nieznan)*

oraz wnoszę o wszczęcie w tej sprawie postępowania przygotowawczego.

**UZASADNIENIE**

.....  
.....  
.....  
.....

*(W uzasadnieniu powinien zostać uwzględniony dokładny opis stanu faktycznego, sytuacji związanej z popełnieniem przestępstwa: data, miejsce, okoliczności przestępstwa, świadkowie)*

.....  
*(podpis pokrzywdzonego lub osoby składającej zawiadomienie)*

Załączniki:

- .....

*(należy wymienić dokumenty,  
do których odnosiliśmy się w uzasadnieniu)*

Załącznik nr 8: Wgląd w sytuację rodzinną dziecka

Puławy, dnia.....

Sąd Rejonowy w .....

Wydział Rodzinny i Nieletnich

Wnioskodawca: .....

*(imię i nazwisko lub nazwa instytucji)*

Reprezentowana przez: .....

Adres do korespondencji: .....

### WNIOSEK O WGLĄD W SYTUACJĘ RODZINNĄ DZIECKA

Niniejszym wnoszę o wgląd w sytuację małoletniego

.....

*(imię i nazwisko dziecka, data urodzenia),*

adres zamieszkania .....

syn/ córka.....

*(dane o opiekunach dziecka, jeśli są znane)*

i wydanie odpowiednich zarządzeń opiekuńczych.

#### UZASADNIENIE:

.....  
.....  
.....  
.....  
.....

*(Należy zawrzeć informacje na temat sytuacji, na skutek której popełniono np. przestępstwo na szkodę dziecka. Należy w nim zawrzeć informacje dotyczące osób, które były/ są ewentualnymi świadkami zdarzeń. W końcowej części wniosku należy uwzględnić nasze oczekiwania względem Sądu – czy chcemy mieć informację o podjętych przez sąd działaniach).*

Mając na uwadze powyższe, wnoszę/ wnosimy o podjęcie stosownych działań prawnych w celu zabezpieczenia zdrowia i życia małoletniego.

.....

*(imię i nazwisko osoby składającej wniosek)*

## Załącznik nr 9: Karta interwencji

## KARTA INTERWENCJI

|  |   |                       |
|--|---|-----------------------|
| 1. Imię i nazwisko Ucznia  |   |                       |
| 2. Przyczyny interwencji (forma krzywdzenia)   |   |                       |
| 3. Osoba zawiadamiająca o podejrzeniu krzywdzenia  |   |                       |
| 4. Opis działań podjętych przez pedagoga/ psychologa   | <b>Data</b>   | <b>Działanie</b>      |
|  |   |                       |
|  |   |                       |
|  |   |                       |
| 5. Spotkanie z opiekunami ucznia   | <b>Data</b>   | <b>Opis spotkania</b> |
|  |   |                       |
|  |   |                       |
| 6. Forma podjętej interwencji (*zakreśl właściwe)  | Zawiadomienie o podejrzeniu popełnienia przestępstwa;<br>Wniosek o wgląd w sytuację rodziny/ dziecka;<br>Inny rodzaj interwencji. Jaki? ..... |                       |
| 7. Dane dotyczące interwencji (organ, do którego zgłoszono interwencję z datą zgłoszenia)  |   |                       |
| 8. Wyniki interwencji: działania organów wymiaru sprawiedliwości (ewentualnie działania opiekunów), jeśli taka informacja była przedstawiona | <b>Data</b>   | <b>Działanie</b>      |
|  |   |                       |
|  |   |                       |

Załącznik nr 10: Notatka służbowa ze spotkania

Puławy, dnia .....

### NOTATKA SŁUŻBOWA ze spotkania

Dnia .....

w .....

(miejsce spotkania)

o godzinie..... odbyło się spotkanie, w którym uczestniczyli:

1..... 4.....

2..... 5.....

3..... 6.....

Tematyka spotkania obejmowała:

.....  
.....  
.....  
.....  
.....

Ustalono, że:

.....  
.....  
.....  
.....

.....  
(podpis osoby sporządzającej notatkę)

Załącznik nr 11: Rejestr zdarzeń podejrzenia krzywdzenia lub krzywdzenia małoletnich

**Rejestr zdarzeń podejrzenia krzywdzenia lub krzywdzenia małoletnich**

| <b>L.p.</b> | <b>Imię i nazwisko małoletniego, klasa</b> | <b>Data i miejsce interwencji, osoba interweniująca</b> | <b>Rodzaj krzywdzenia, osoba krzywdząca lub podejrzana o krzywdzenie małoletniego</b> | <b>Zastosowane procedury i formy pomocy małoletniemu</b> | <b>Powiadomione osoby, instytucje, organy zewnętrzne</b> | <b>Uwagi</b> | <b>Podpis dyrektora</b> |
|-------------|--|---|---|--|--|--------------|-------------------------|
| 1.          |  |   |   |  |  |              |                         |
| 2.          |  |   |   |  |  |              |                         |
| 3.          |  |   |   |  |  |              |                         |

**MONITORING STANDARDÓW – ANKIETA****dla pracowników dotycząca stosowania standardów ochrony małoletnich**

| <b>L.P.</b> | <b>PYTANIA</b>   | <b>Tak</b> | <b>Nie</b> |
|-------------|--|------------|------------|
| 1.          | <i>Czy zna Pan/i dokument Standardy Ochrony Małoletnich przed krzywdzeniem – Procedury wewnętrzne obowiązujące w ZS nr 2 w Puławach regulujące ochronę małoletniego przed krzywdzeniem?</i>        |            |            |
| 2.          | <i>Czy zapoznała się Pani/ Pan z treścią tego dokumentu?</i>   |            |            |
| 3.          | <i>Czy stosuje Pan/i w swojej pracy zapisy tego dokumentu?</i>   |            |            |
| 4.          | <i>Czy Pana/ i zdaniem w Zespole Szkół nr 2 w Puławach przestrzegana jest Polityka ochrony małoletnich przed krzywdzeniem?</i>   |            |            |
| 5.          | <i>Czy zaobserwowała Pan/i naruszenie zasad zawartych w Polityce ochrony małoletnich przez innego pracownika?</i>  |            |            |
| 6.          | <i>Czy potrafi Pan/i rozpoznawać objawy krzywdzenia?</i>   |            |            |
| 7.          | <i>Czy zna Pan/i prawne aspekty ochrony małoletnich?</i>   |            |            |
| 8.          | <i>Czy potrafi Pan/i rozpoznawać przemoc rówieśniczą?</i>  |            |            |
| 9.          | <i>Czy potrafi Pan/i rozpoznawać przemoc domową</i>  |            |            |
| 10.         | <i>Czy zna Pan/i procedury ochrony dzieci przed treściami szkodliwymi i zagrożeniami w sieci Internet oraz utrwalonymi w innej formie, które zostały przyjęte w Zespole Szkół nr 2 w Puławach?</i> |            |            |
| 11.         | <i>Czy zna Pan/i zagrożenia w sieci?</i>   |            |            |
| 12.         | <i>Czy potrafi Pan/i rozpoznać czynniki ryzyka krzywdzenia dzieci?</i>   |            |            |
| 13.         | <i>Czy potrafi Pan/i rozpoznawać cyberprzemoc?</i>   |            |            |
| 14.         | <i>Czy stosuje Pan/i działania profilaktyczne chroniące przed krzywdzeniem? Jeśli tak, to jakie?<br/>.....<br/>.....</i>   |            |            |
| 15.         | <i>Czy wie Pan/i jak reagować na objawy krzywdzenia dzieci?</i>  |            |            |
| 16.         | <i>Czy wie Pan/i do kogo zgłaszać objawy krzywdzenia dzieci?</i>   |            |            |
| 17.         | <i>Czy wie Pan/i kto w Zespole Szkół nr 2 w Puławach odpowiada za zgłaszanie do Policji lub Prokuratury zawiadomień o możliwości popełnienia przestępstwa?</i>                                     |            |            |
| 18.         | <i>Czy wie Pan/i, kto odpowiada w Zespole Szkół nr 2 w Puławach za zgłaszanie do Sądu rodzinnego wniosku o wgląd w sytuację rodziny?</i>   |            |            |

|     |   |  |  |
|-----|---|--|--|
| 20. | <i>Czy wie Pan/i, kto odpowiada w jednostce za uruchomienie procedury „Niebieskiej Karty”?</i>  |  |  |
| 21. | <i>Czy wie Pan/i, gdzie w szkole są skrócone wersje Standardów ochrony dla małoletnich?<br/>Jeśli tak, to proszę wymienić:<br/>.....<br/>.....<br/>.....</i>                                    |  |  |
| 22. | <i>Czy udostępnia Pan/i materiały dla uczniów dotyczące przeciwdziałania krzywdzenia i zapewnienia bezpieczeństwa uczniom?</i>  |  |  |
| 23. | <i>Czy otrzymała Pan/i scenariusze zajęć, na podstawie których może prowadzić zajęcia na temat przeciwdziałania krzywdzeniu i zapewnienia bezpieczeństwa uczniom?</i>                           |  |  |
| 24. | <i>Czy prowadzi Pan/i zajęcia na podstawie których inni pracownicy mogą poprowadzić warsztaty na temat przeciwdziałania krzywdzeniu i zapewnienia bezpieczeństwa?</i>                           |  |  |
| 25. | <i>Czy przeprowadzał Pan/i zajęcia w zakresie praw dziecka, ochrony przed przemocą i wykorzystywaniem, również w sieci Internet ?</i>   |  |  |
| 26. | <i>Czy uzyskał/a Pan/i dostęp do danych kontaktowych placówek zapewniających pomoc i opiekę w trudnych sytuacjach życiowych?</i>  |  |  |
| 27. | <i>Czy uczestniczył Pan/i w szkoleniach podnoszących umiejętności wychowawcze i oddziaływania w zakresie ochrony dzieci przed krzywdzeniem?</i>   |  |  |
| 28. | <i>Czy w Zespole Szkół nr 2 wyeksponowane są informacje dla uczniów na temat możliwości uzyskania pomocy w sytuacji trudnej (m.in. numery bezpłatnych telefonów zaufania dla małoletnich) ?</i> |  |  |
| 29. | <i>Czy przekazywał/a Pan/i rodzicom uczniów informację o Standardach obowiązujących w Zespole Szkół nr 2 w Puławach</i>   |  |  |